



Ultracolor Plus

Škárovacia malta, modifikovaná polymérami, s rýchlym tuhnutím a vysychaním, bez tvorby výkvetov, na výplň škár šírky 2-20 mm, hydrofóbná vďaka systému DropEffect® a s protipliesňovou technológiou Bioblock®



KLASIFIKÁCIA PODĽA NORMY EN 13888

Ultracolor Plus je špeciálna (2), cementová (C) škárovacia (G) malta so zníženou nasiakavosťou (W) a vysokou odolnosťou proti obrusovaniu (A), klasifikovaná ako CG2WA.

OBLASTI POUŽITIA

Škárovanie obkladových prvkov z keramiky (dvakrát vypaľované, jedenkrát vypaľované, klinker, porcelán atď.), terracotty, kameňa (prírodný kameň, mramor, žula, aglomeráty atď.), sklenenej mozaiky a mozaiky z mramoru v interiéri aj v exteriéri

Niektoré príklady použitia

- Škárovanie podláh a stien v priestoroch vystavených intenzívnej prevádzke (letiská, nákupné centrá, reštaurácie, bary atď.).
- Škárovanie podláh a stien v rezidenčných stavbách (hotely, súkromné sídla atď.).
- Škárovanie podláh a stien na fasádach, balkónoch, terasách a v plaveckých bazénoch.

TECHNICKÉ VLASTNOSTI

Ultracolor Plus je malta vyrobená zo zmesi špeciálnych hydraulických spojív, triedeného kameniva, špeciálnych polymérov, hydrofóbných prísad, organických molekúl a pigmentov. **Ultracolor Plus** je bez obsahu portlandského cementu, čím je výrobok bezpečnejší pre aplikátora.

Ultracolor Plus využíva technológiu **Ultracolor** na báze špeciálnych, samohydratujúcich, hydraulických spojív, vďaka ktorej je možné garantovať farebnú jednotnosť.

Vyznačuje sa dvomi inovatívnymi technológiami, ktoré sú výsledkom vývoja spoločnosti MAPEI: BioBlock® a DropEffect®.

Technológia BioBlock® je založená na obsahu špeciálnych organických molekúl, rovnomerne distribuovaných v mikroštruktúre škáry, ktoré zabráňujú tvorbe mikroorganizmov, ktoré by mohli viesť k tvorbe plesní.

Technológia DropEffect® výrazne znižuje nasiakavosť vody v škárach.

Ultracolor Plus po zmiešaní s vodou, za predpokladu správnej aplikácie a dodržania odporučených inštrukcií, vytvára škárovaciu maltu s nasledovnými vlastnosťami:

- vodeodolná s kvapôčkovým efektom;
- jednotná farebnosť škáry, bez škvŕn a výkvetov - laboratórna analýza pod elektronickým mikroskopom (SEM) potvrdila, že na rozdiel od spojiva na báze portlandského cementu, ktorý sa zvyčajne používa v bežných, škárovacích maltách, špeciálne druhy hydraulických spojív v malte **Ultracolor Plus** nespôsobujú v priebehu hydratácie vznik kryštálov hydroxidu vápenatého (hydrolytické vápno), ktoré by viedli k vzniku výkvetov;
- farby odolávajú ultrafialovému žiareniu a pôsobeniu atmosferických vplyvov;
- krátka čakacia doba pred umytím a konečným dočistením;
- odolnosť proti ľahkej pešej zaťaži a plná zaťažiteľnosť už po veľmi krátkom čase;

Ultracolor Plus



Nanášanie Ultracolor Plus na stenu s gumovou stierkou



Čistenie škár s použitím Scotch-Brite® (po čiastočnom zatuhnutí)



Čistenie a finálne dočistenie škár na podlahách s použitím tvrdej celulózovej špongie

- hladký a kompaktný povrch s veľmi nízkou nasiakavosťou, umožňujúci jednoduchú údržbu;
- kompenzované zmršťovanie, bez vzniku trhlín;
- vysoká odolnosť proti obrusovaniu, pevnosť v tlaku a v ťahu pri ohybe, i po zmrázovacích cykloch, z čoho vyplýva dlhodobá životnosť;
- dobrá odolnosť proti kyselinám s pH > 3.

DÔLEŽITÉ UPOZORNENIA

- **Ultracolor Plus** neobsahuje portlandský cement, nemiešajte so sadrou alebo inými hydraulickými spojivami; nikdy nepridávajte do zmesi vodu, ak už začala tuhnúť.
- **Ultracolor Plus** nemiešajte so slanou alebo znečistenou vodou.
- **Ultracolor Plus** aplikujte pri teplote od +5°C do +35°C.
- Škárovanie je možné realizovať iba na povrchoch dostatočne suchých a na podkladoch ošetrených hydroizoláciou, aby sa zabránilo vzniku bielych škvrn na povrchu škáry.
- Po vyškárovaní povrch škáry nepresýpajte práškovou zmesou, aby sa zabezpečila farebná jednotnosť škáry.
- Ak je vyžadovaná odolnosť proti kyselinám, zvýšená hygiena alebo sterilné prostredie, použite chemicky odolnú, epoxidovú škárovaciu maltu.
- Dilatačné škáry alebo škáry v ktorých sa predpokladá pohyb, nevypĺňajte s cementovou maltou **Ultracolor Plus**. Použite vhodné pružné tesniace tmely MAPEI.
- V prípadoch, ak je povrch obkladových prvkov z keramiky alebo kameňa drsný alebo mierne porézny, odporúča sa vykonať najskôr skúšobný test na overenie ľahkého čistenia. Ak je nevyhnutné, ošetrte povrch obkladových prvkov vhodným ochranným prípravkom. Je nutné dbať tiež na to, aby prípravok neprenikol hlboko do štruktúry prvku.

- Ak sa pri čistení škár použije prípravok na báze kyselín, odporúča sa vykonať najskôr skúšobný test na overenie zachovania požadovanej farebnosti škáry a obkladového prvku. V každom prípade je nutné dôkladne opláchnuť povrch škáry, aby v nej nezostali zvyšky kyseliny.

SPÔSOB POUŽITIA

Príprava škáry

Škárovanie je možné realizovať, len po úplnom zatvrdnutí lepidla. Uistite sa, že čakacia doba uvedená v technickom liste príslušného lepidla bola dodržaná. Škáry musia byť čisté, zbavené prachových a voľných častí a prázdne min. do 2/3 hrúbky obkladového prvku. Zvyšky lepidla alebo malty, ktoré zostali v škáre, musia byť za

čerstva odstránené. Pri veľmi nasiakavých obkladových prvkoch, pri vysokých teplotách alebo veternom počasí, povrch škáry navlhčíte čistou vodou.

Príprava zmesi

Do nádoby nalejte 20-26% čistej vody (hmotnostne) a za stáleho miešania postupne pridávajte práškovú zmes.

Miešajte nízkootáčkovým miešacím zariadením, aby sa zmes neprevzdušňovala. Miešajte až pokiaľ nevznikne homogénna pasta bez hrudiek.

Zmes nechajte odstáť po dobu 3 minút a opäť premiešajte.

Spracovateľnosť zmesi je 20-30 minút.

Aplikácia škárovacej malty

Ultracolor Plus naneste do škár pomocou špeciálnej gumovej stierky MAPEI tak, aby nevznikli priehlbiny alebo prázdne miesta. Všetky zvyšky malty **Ultracolor Plus** odstráňte z povrchu obkladových prvkov diagonálnym pohybom gumovej stierky, pokiaľ je zmes ešte čerstvá.

Dokončenie

Ak už zmes začala znižovať plasticitu a stáva sa matnou (po cca 15-30 minútach) očistite povrch od zvyškov malty **Ultracolor Plus** s použitím tvrdej, navlhčenej špongie MAPEI. Čistenie vykonávajte diagonálne na smer škár. Špongiu často vyplachujte, používajte dve nádoby s vodou. Jednu na odstránenie zvyškov malty na špongii a druhú, s čistou vodou, na vypláchnutie špongie. Čistenie môže byť realizované aj pomocou čistiaceho stroja so špeciálnymi plstenými rotačnými diskami.

Po čiastočnom zatuhnutí zmesi, po 50 až 60 minútach, navlhčíte špongiu Scotch-Brite® a vyhladte povrch škáry.

Ak sa čistenie vykonáva príliš skoro (zmes je stále čerstvá), časť malty môže byť vybraná zo škáry, čím môže prísť k zmene farby škáry. Ak sa škárovanie realizuje vo veľmi horúcom, suchom alebo veternom počasí, odporúča sa škáry vyplnené s maltou **Ultracolor Plus** po niekoľkých hodinách vlhčiť vodou. Dozrievanie malty **Ultracolor Plus** vo vlhkom prostredí zlepšuje v každom prípade konečné vlastnosti výrobku.

Finálne dočistenie povrchového filmu **Ultracolor Plus** sa vykonáva s čistou, suchou handričkou.

Po finálnom dočistení, ak sú na povrchu ešte stále cementové zvyšky, vyčistenie povrchu je možné realizovať po úplnom vytvrdnutí škárovacej malty s použitím čistiaceho prípravku na báze kyselín ako napr. **UltraCare Keranet**.

V prípade, že sa uvažuje s čistením priamo v priebehu škárovania, použite na čistenie **UltraCare Keranet Easy Spray**, ktorý je vhodný na odstraňovanie čerstvých cementových zvyškov.

Inštrukcie pre správny spôsob aplikácie výrobkov z produktovej skupiny **UltraCare** je uvedený v príslušných technických listoch.

POCHÔDZNOŠŤ

Podlahy sú pochôdzne a odolávajú ľahkej pešej záťaži po cca 3 hodinách.

TECHNICKÉ ÚDAJE (typické hodnoty)

V zhode s normami:

– Európska norma EN 13888 ako CG2WA
– ISO 13007-3 ako CG2WAF

ŠPECIFIKÁCIA VÝROBKU

Konzistencia:	jemný prášok
Farby:	40 odtieňov zo vzorkovníka MAPEI
Objemová hmotnosť (kg/m ³):	1 400
Obsah pevných častíc (%):	100
EMICODE:	EC1 Plus - veľmi nízky obsah emisií

ÚDAJE PRE POUŽITIE (pri 23°C a 50% relatívnej vlhkosti vzduchu)

Miešací pomer:	100 dielov Ultracolor Plus s 20-26 dielmi vody, v závislosti od farebného odtieňa
Konzistencia zmesi:	tekutá pasta
Objemová hmotnosť zmesi (kg/m ³):	1 980
pH zmesi:	cca. 11
Spracovateľnosť zmesi:	20-30 minút
Pracovná teplota:	od +5°C do +35°C
Škárovanie po nalepení:	
– na stenách s použitím normálneho lepidla:	4-8 hodín
– na stenách s použitím rýchlotvrdnúceho lepidla:	1-2 hodiny
– na stenách do maltového lôžka:	2-3 dni
– na podlahách s použitím normálneho lepidla:	24 hodín
– na podlahách s použitím rýchlotvrdnúceho lepidla:	3-4 hodiny
– na podlahách do maltového lôžka:	7-10 dní
Čakacia doba pred čistením:	15-30 minút
Pochôdnosť:	cca. 3 hodiny
Úplné zaťaženie:	24 hodín (48 hodín nádrže a plavecké bazény)

FINÁLNE VLASTNOSTI

Pevnosť v ťahu pri ohybe po 28 dňoch (N/mm ²) (EN 12808-3):	9
Pevnosť v tlaku po 28 dňoch (N/mm ²) (EN 12808-3):	35
Pevnosť v ťahu pri ohybe po cykloch zmrazovania a rozmrazovania (N/mm ²) (EN 12808-3):	9
Pevnosť v tlaku po cykloch zmrazovania a rozmrazovania (N/mm ²) (EN 12808-3):	35
Odolnosť proti obrusovaniu (EN 12808-2):	700 (úbytok v mm ³)
Zmrašťovanie (mm/m) (EN 12808-4):	1,5
Nasiakavosť (g) (EN 12808-5) po 30':	0,1
Nasiakavosť (g) (EN 12808-5) po 4 hodinách:	0,2
Odolnosť proti rozpúšťadlám a olejom:	výborná
Odolnosť proti alkáliám:	výborná
Odolnosť proti kyselinám:	dobrá odolnosť proti kyselinám s pH > 3



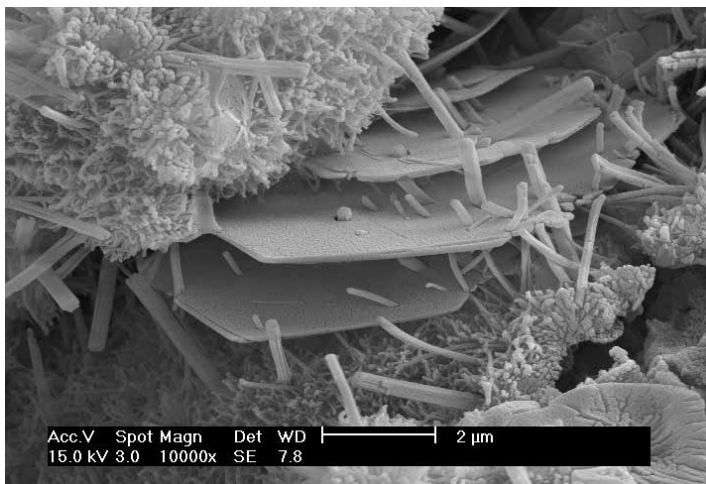
Aplikácia Ultracolor Plus s použitím gumovej stierky na porcelánovej dlažbe



Čistenie a finálne dočistenie škár s použitím tvrdej celulózovej špongie

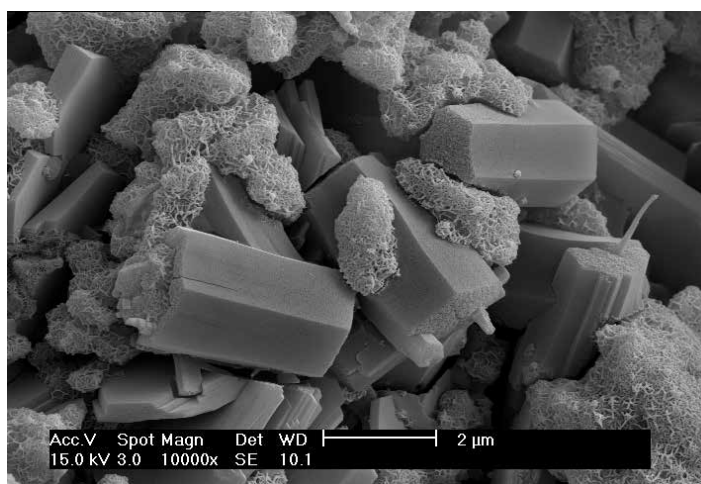


Dlažba na podlahe vyškárovaná s Ultracolor Plus



Hydratácia portlandského cementu v bežnej škárovacej malte

Hydratácia Ultracolor Plus s obsahom špeciálnych cementových spojív. Všimnite si, že nie sú prítomné lamelárne kryštály portlanditu (hydroxid vápenatý), ktoré sú príčinou vzniku bielych výkvetov.



ÚPLNÉ ZAŤAŽENIE

Povrchy škárované s **Ultracolor Plus** môžu byť uvedené do prevádzky po 24 hodinách. Nádrže a plavecké bazény je možné plniť vodou po 48 hodinách po zaškárovaní.

Čistenie

Náradie a nádoby čistite s vodou, pokiaľ je **Ultracolor Plus** ešte čerstvý.

SPOTREBA

Spotreba **Ultracolor Plus** závisí od šírky škáry a rozmerov obkladového prvku. Príklady spotrieb v kg/m² sú uvedené v tabuľke.

BALENIE

23 kg vrecia, krabice po 4x5 kg alebo 8x2 kg alu balenie, v závislosti od farebného odtieňa.

FAREBNÁ ŠKÁLA

Ultracolor Plus je dostupný v 40 farebných odtieňoch (pozri vzorkovník MAPEI).

SKLADOVANIE

Ultracolor Plus môže byť skladovaný v originálnom, uzatvorenom balení a na suchom mieste po dobu 12 mesiacov (pre 23 kg balenia) a 24 mesiacov (pre 2 a 5 kg balenia).

V prípade uplynutia uvedenej doby

skladovania sa čas tuhnutia a tvrdnutia škárovacej malty môže predĺžiť, avšak konečné vlastnosti výrobku zostávajú nezmenené.

BEZPEČNOSTNÉ PREDPISY NA PRÍPRAVU A POUŽITIE NA STAVBE

Pokyny pre bezpečné použitie výrobku nájdete v najnovšej verzii karty bezpečnostných údajov, ktorá je k dispozícii na našej webovej stránke www.mapei.sk.

PRODUKT NA PROFESIONÁLNE POUŽITIE.

UPOZORNENIE

Uvedené údaje a predpisy, hoci zodpovedajú našim najlepším skúsenostiam, sú považované za typické a informatívne a musia byť podporené bezchybným spracovaním materiálu. Preto je dôležité, ešte pred vlastným spracovaním, posúdiť vhodnosť výrobku na predpokladané použitie. Spotrebiteľ prijíma celú zodpovednosť za prípadné následky vyplývajúce z nesprávneho použitia výrobku.

Pozrite si, prosím, aktuálnu verziu technického listu dostupného na našej webovej stránke www.mapei.com

PRÁVNE OZNÁMENIE

Obsah Technického listu je možné

SPOTREBY PODĽA ROZMEROV OBKLADOVÝCH PRVKOV A ŠÍRKY ŠKÁRY (kg/m²)

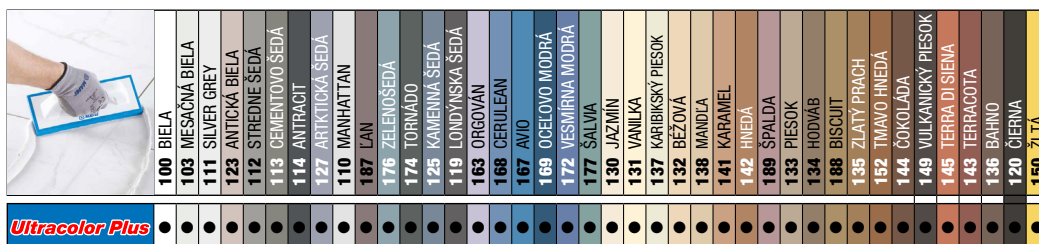
Rozmer obkladového prvku (mm)	Šírka škáry (mm)				
	2	3	5	8	10
75x150x6	0.4	0.6	1.0	1.5	1.9
100x100x7	0.4	0.7	1.1	1.8	2.2
100x100x9	0.6	0.9	1.4	2.3	2.9
150x150x6	0.3	0.4	0.6	1.0	1.3
200x200x7	0.2	0.3	0.6	0.9	1.1
200x200x9	0.3	0.4	0.7	1.2	1.4
300x300x10	0.2	0.3	0.5	0.9	1.1
300x300x20	0.4	0.6	1.1	1.7	2.1
300x600x10	0.2	0.2	0.4	0.6	0.8
400x400x10	0.2	0.2	0.4	0.6	0.8
500x500x10	0.1	0.2	0.3	0.5	0.6
600x600x10	0.1	0.2	0.3	0.4	0.5
750x750x10	0.1	0.1	0.2	0.3	0.4
100x600x9	0.3	0.5	0.8	1.3	1.7
150x600x9	0.2	0.4	0.6	1.0	1.2
150x900x9	0.2	0.3	0.6	0.9	1.1
150x1200x10	0.2	0.4	0.6	1.0	1.2
225x450x9	0.2	0.3	0.5	0.8	1.0
225x900x9	0.2	0.2	0.4	0.6	0.8
250x900x9	0.1	0.2	0.4	0.6	0.7
250x1200x10	0.2	0.2	0.4	0.6	0.8
600x600x5	0.1	0.1	0.1	0.2	0.3
600x600x3			0.1	0.1	0.2
1000x500x5		0.1	0.1	0.2	0.2
1000x500x3			0.1	0.1	0.1
1000x1000x5			0.1	0.1	0.2
1000x1000x3				0.1	0.1
3000x1000x5			0.1	0.1	0.1
3000x1000x3				0.1	0.1

VZOREC NA VÝPOČET SPOTREBY:

$$\frac{(A + B)}{(A \times B)} \times C \times D \times 1.6 = \frac{\text{kg}}{\text{m}^2}$$

- A = dĺžka obkladového prvku (mm)
 B = šírka obkladového prvku (mm)
 C = hrúbka obkladového prvku (mm)
 D = šírka škáry (mm)

Pre rozmery, ktoré nie sú uvedené v tabuľke, na www.mapei.sk je k dispozícii kalkulačka pre výpočet informatívnej spotreby podľa rozmeru obkladového prvku a šírky škáry



POZNÁMKA: Vzorkovník farieb považujte len za informatívny, mierne odchýlky v porovnaní so skutočnosťou môžu byť spôsobené nedostatočnou kvalitou tlače.

Ultracolor Plus



kopírovať do iných, súvisiacich dokumentácii s tým, že výsledný dokument v žiadnom prípade nedopĺňa ani nenahrádza Technický list platný v čase aplikácie výrobku MAPEI.

Aktuálne technické listy sú k dispozícii na www.mapei.com.

V PRÍPADE VYKONANIA AKÝCHKOLVEK ZMIEN V TECHNICKOM LISTE, PRÍPADNE V DOKUMENTÁCIACH ODVODENÝCH Z TOHTO TECHNICKÉHO LISTU, MAPEI NEPREBERÁ ŽIADNU ZODPOVEDNOSŤ.



Tento symbol poukazuje na výrobky MAPEI s nízkym obsahom organických prchavých látok podľa GEV (Gemeinschaft Emissionskontrollierte Verlegewerkstoffe, Klebstoffe und Bauprodukte e.V.), asociácie pre kontrolu emisií podlahových krytín.

Príslušné odkazy na produkt sú k dispozícii na vyžiadanie alebo na www.mapei.sk a www.mapei.com



SVETOVÝ PARTNER V STAVEBNÍCTVE